



코로나 블루가 간호대학생에게 미치는 영향

Effect of Corona Blue on Nursing Students at a University

 김천대학교 간호학과 이재겸 교수

 김천대학교 간호학과 김중경 교수

Contents

I. 서론

1) 연구배경

II. 본론

1) 연구방법

2) 연구대상

3) 연구도구

4) 자료수집방법

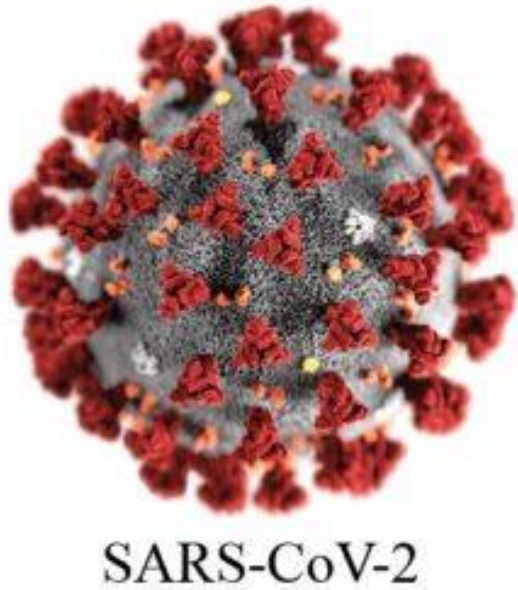
III. 연구 결과

IV. 결론 및 논의

I. 서론



1) 연구배경



According to WHO

The disease caused by
Novel Coronavirus, SARS-CoV-2

is now officially called

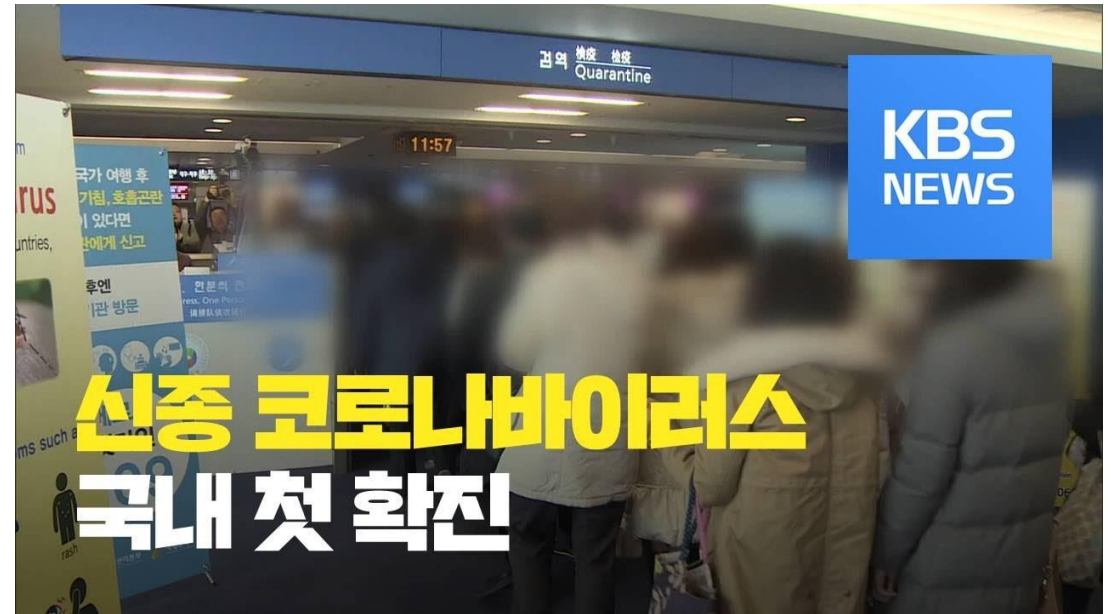
COVID-19

CO - Corona
VI - Virus
D - Disease

www.microbenotes.com



사진출처 : 사이언스타임즈



사진출처 : KBS 뉴스



코로나 바이러스감염증-19 (COVID-19)는 전파력이 강한 호흡기 감염병으로, 국내에는 2020년 1월 20일 국내 첫 확진자가 발생함

1) 연구배경

□ 일일 및 누적 확진환자 추세



사진출처 : 질병관리청 코로나바이러스-19 홈페이지



2022년 1월 3일 기준 누적 확진자는 약 2,900여만 명이며, 감염의 위험 및 확산을 방지하기 위한 '사회적 거리두기' 를 통해 '5인 이상 사적 모임 금지' 를 시행하였다(2022년 4월 18일에 해제)

I. 서론



1) 연구배경



출처: YTN 뉴스



출처: SBS 뉴스



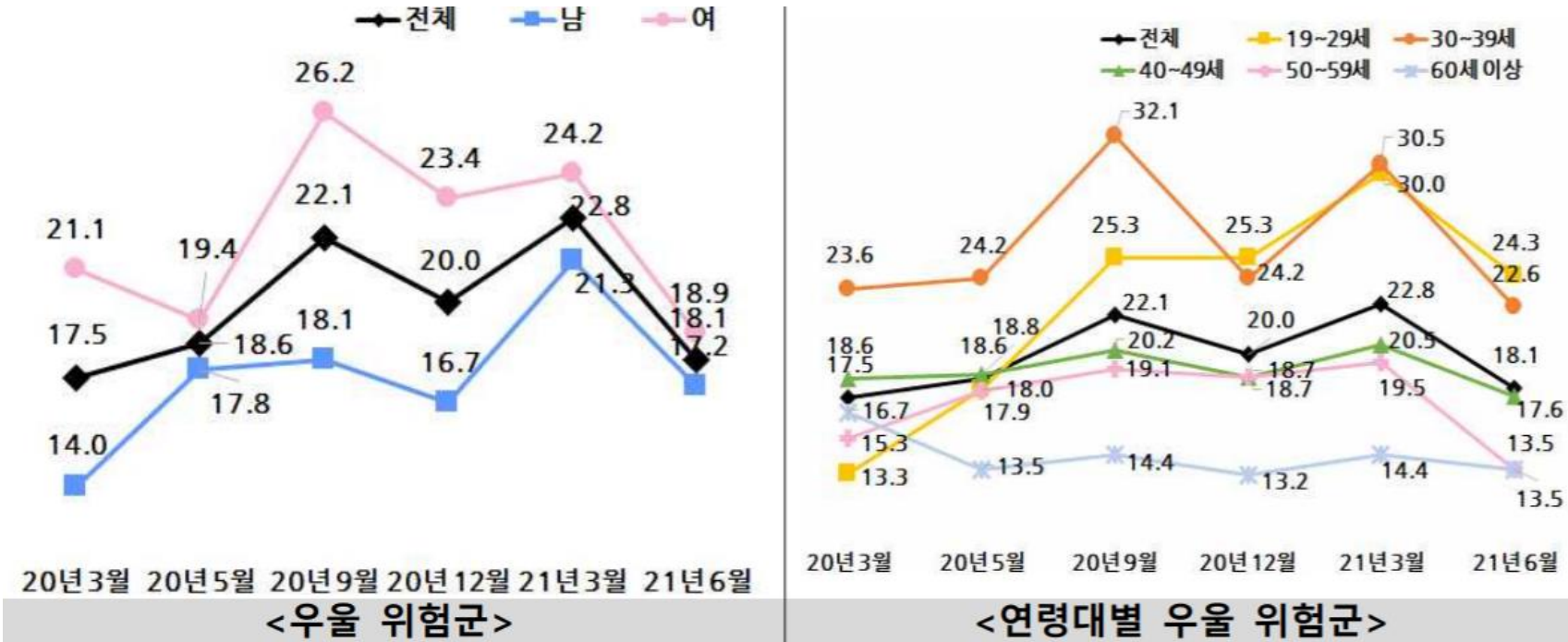
'사회적 거리두기' 로 인해 종교시설과 체육시설의 사용제한과 '사적 모임 제한' 으로 인해 5인 이상 집합 금지, 9시 이후 식당 및 카페 사용제한 등으로 인해 **코로나 블루**를 경험한 국민들이 증가

1) 연구배경



- ✓ **코로나 블루** : 코로나 19 확산으로 일상에 큰 변화가 닥치며 생긴 우울감이나 무기력증을 의미
코로나 19의 '**코로나**'와 정신의학에서 우울감을 의미하는 '**블루**(blue)' 합쳐진 신조어

1) 연구배경



그래프 출처 : 2021년 2분기 코로나 19 국민 정신건강 실태조사

- ✓ 20대(24.3점)와 30대(22.6점)이 40,50,60대에 비해 우울 위험군이 월등히 높음
- 여성(18.9점)이 남성(17.2점)에 비해 우울 위험군이 높았음

☹️ 젊은 층이 코로나-19로 인해 정신건강 수준에 부정적인 영향을 미쳤음을 내포

I. 서론



1) 연구배경



출처 : 대학 저널



코로나-19 확산으로 20대 젊은 층의 일상에 큰 변화는 바로 '비대면 원격 강의' 를 적용한 수업 방식의 변화

1) 연구배경



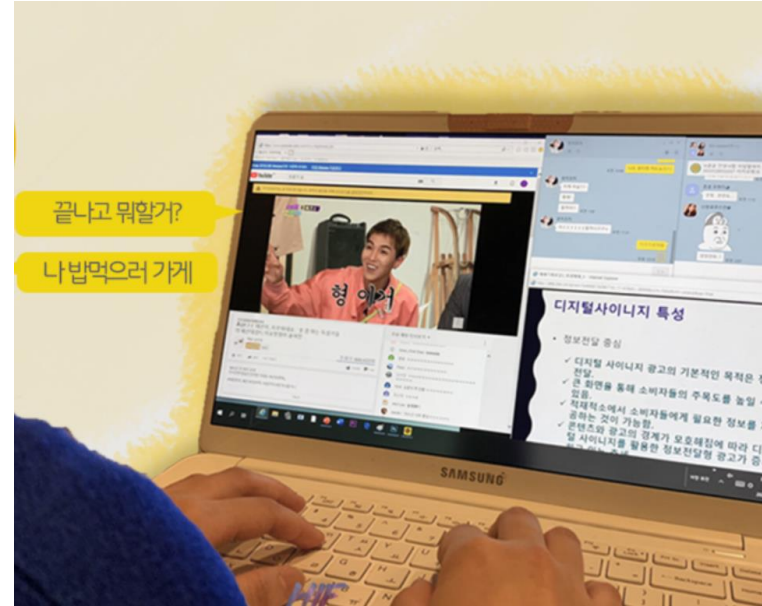
출처 :세명 일보



장점 : 감염의 위험에서 벗어날 수 있다

시간 및 공간적 제약 없이 강의를 수강하여 시간적 여유를 확보할 수 있다

1) 연구배경



단점 : 교수-학생 간의 **소통과 상호작용의 부재**

교수자의 부재로 인해 수업에 대한 흥미를 잃거나 고립감을 느낌



학습몰입의 감소로 학업 지연 발생



전공 만족도 감소

1) 연구배경



출처 : 동아 일보



학업 지연 : 학업을 진행하는 학생이 과제의 시작 또는 끝을 미루는 행위

실시간 비대면 강의보다는 온라인 동영상 콘텐츠(LMS)나 과제물 제출 시 주로 발생

1) 연구배경

학습자중심교과교육연구
Journal of Learner-Centered Curriculum and Instruction
2009. 제9권 제3호, pp. 61-86.

e-Learning 환경에서 성인학습자의 학습시간
계획 실천 수준에 따른 학습참여, 학습지연,
학습시간, 학업 성취 차이 분석

권성연(중부대학교)



30~50대 성인 학습자를 대상으로 e-Learning 교육을 진행한 선행연구에서
학습자들이 학습이 종료되는 마지막 요일에 몰려서 학습을 진행하는 경향이 크다고 보고됨



학습 지연을 줄이고 학업 성취도를 높일 수 있는 방안 필요

I. 서론



한국에듀테인먼트학회
Korea Edutainment Society

1) 연구배경



출처 :한국대학신문



출처 : 강동대학교 유아교육학과



전공 만족도 : 자신의 직업이나 진로에 대한 기대와 비교하였을 때 자신이 소속된 학과를 평가하는 과정

1) 연구배경

韓 國 保 健 看 護 學 會 誌
Journal of Korean Public Health Nursing
Volume 33. No. 3, 409 - 419, December 2019

<http://dx.doi.org/10.5932/JKPHN.2019.33.3.409>

중심단어 : 간호대학생, 만족도, 메타분석

국내 간호대학생의 전공만족도 관련변인에 대한 체계적 고찰과 메타분석

김 신 향* · 백 민 자**



선행연구에서 전공만족도와 대학생활 적응, 진로탐색, 간호전문직관에 긍정적 영향이 있다고 보고됨
또한 전공만족도가 높을수록 학업 성취감이 높고, 학교생활 적응에 수월함이 보고됨.



전공만족도 강화 필요

1) 연구배경

Journal of the Korea Academia-Industrial
cooperation Society
Vol. 22, No. 6 pp. 100-107, 2021

<https://doi.org/10.5762/KAIS.2021.22.6.100>
ISSN 1975-4701 / eISSN 2288-4688

간호대학생의 회복 탄력성과 성격유형이 전공만족도에 미치는 영향

이재겸¹, 김원종^{2*}

¹김천대학교 간호학과, ²울지대학교 간호대학

The Effects of Resilience and Personality Types on Major Satisfaction of Nursing Students



선행연구에서 전공만족도와 대학생활 적응, 진로탐색, 간호전문직관에 긍정적 영향이 있다고 보고됨
또한 전공만족도가 높을수록 학업 성취감이 높고, 학교생활 적응에 수월함이 보고됨.



전공만족도 강화 필요

1) 연구배경

이상을 종합하여 볼 때 코로나-19 팬데믹으로 인해 느끼는 코로나 블루와 학업 지연 및 전공 만족도에 대한 관계를 확인하는 연구가 필요

따라서 본 연구는 간호대학생을 대상으로 코로나 블루와 학업지연 및 전공만족도의 관계를 알아보고자 시도됨

- ✓ **간호대학생의 코로나 블루 감소 방안에 대한 기초 자료 제공**
- ✓ **간호대학생이 의료 전문직으로서 우수한 인재로 거듭남에 기여**

2.1 연구방법

- 본 연구는 간호대학생의 코로나 블루, 학업 지연 및 전공만족도의 상관관계를 파악
- 코로나 블루가 간호대학생에 미치는 영향을 알아보기 위한 서술적 조사 연구

2.2 연구대상

- 대상자 : D광역시, G시에 위치한 2개의 4년제 대학교 간호학과 재학생
- 자료수집기간 : 2021.09.27 ~ 2021.09.30
- 참여자 모집 : 연구 참여에 자발적으로 동의한 자
- 온라인 설문지(구글 설문지)를 통해 분석에 이용된 대상자는 총 111명

2.3 연구도구

코로나 블루



연구 도구

코로나 블루는 Radloff(1977)가 일반인들을 대상으로 우울 정서를 측정하기 위해 개발한 도구를 전겸구(2001)가 한국어로 수정·번안하여 다문화화한 통합적 한국판 우울 척도 검사(K-CES-D)를 사용하여 측정

총 20문항이며, 4점 Likert scale로 점수가 높을수록 코로나 블루가 높은 것을 의미



신뢰도

전겸구 등(2001)의 연구에서 신뢰도 Cronbach's $\alpha = .91$
본 연구의 신뢰도 Cronbach's $\alpha = .95$ 이었다

2.3 연구도구

학업 지연



연구 도구

학업지연을 측정하기 Aitken(1982)이 대학생을 대상으로 개발한 지연행동 척도를 박재우 등(1998)이 한국판으로 번안하고 타당화한 도구를 사용하여 측정

총 19문항이며, 5점 Likert scale로 점수가 높을수록 학업 지연이 높은 것을 의미



신뢰도

박재우 등(1998)의 연구에서 신뢰도 Cronbach's $\alpha = .59$

본 연구의 신뢰도 Cronbach's $\alpha = .55$

2.3 연구도구

전공 만족도



연구 도구

미국 Illinois 대학에서 개발한 프로그램평가조사(Program Evaluation Survey)를 이동재(2004)가 전공만족과 관련된 18문항을 추출하여 수정 보완한 도구를 사용
총 18문항이며, 5점 Likert scale로 점수가 높을수록 전공 만족도가 높은 것을 의미



신뢰도

이동재(2004)의 연구에서 도구의 신뢰도는 Cronbach's $\alpha = .90$
본 연구에서는 Cronbach's $\alpha = .95$

2.4 자료수집방법

- 수집된 자료는 IBM SPSS/WIN 22.0 program을 이용하여 다음과 같이 분석하였다.

1) 대상자의 일반적 특성
: 빈도, 백분율로 산출

2) 대상자의 코로나 블루, 학업지연 및 전공만족도의 정도
: 평균과 표준편차로 산출

3) 대상자의 코로나 블루, 학업지연 및 전공만족도의 차이
: t-test와 ANOVA를 이용, 사후검정은 Scheffe' test로 분석

4) 간호대학생의 코로나 블루, 학업지연 및 전공만족도 간의 상관관계
: Pearson's correlation으로 분석

5) 코로나 블루가 간호대학생에게 영향을 미치는 요인
: Multiple regression으로 분석

III. 연구 결과



Table 1. Differences between Corona Blue, Academic Procrastination and Major Satisfaction to the general characteristics

Characteristics	Categories	Corona Blue	t or F(p)
		Mean ± SD	
major Satisfaction	Bad	2.50 ± .88	3.407 (.020) a, >b,c,d
	Nor bad	1.54 ± .526	
	Good	1.52 ± .568	
	Very Good	1.47 ± .732	
Motive	Employment	1.55 ± .638	4.124 (.008) a,b,c < d
	Recommendation	1.64 ± .517	
	Aptitude	1.46 ± .565	
	Other	2.95 ± 1.48	

코로나 블루 : 전공 만족도와 간호학과 입학 동기에 따라 유의한 차이

III. 연구 결과



Table 1. Differences between Corona Blue, Academic Procrastination and Major Satisfaction to the general characteristics

Characteristics	Categories	Academic Procrastination	t or F(p)
		Mean \pm SD	
Motive	Employment	3.19 \pm .374	2.808 (.043) a,b,c<d
	Recommendation	3.20 \pm .309	
	Aptitude	3.20 \pm .373	
	Other	4.00 \pm 1.41	

학업 지연: 간호학과 입학 동기에 따라 유의한 차이

III. 연구 결과



Table 1. Differences between Corona Blue, Academic Procrastination and Major Satisfaction to the general characteristics

Characteristics	Categories	Major Satisfaction	t or F(p)
		Mean ± SD	
Academic performance (score)	4.0 ≤	4.41 ± .528	5.065 (.008) a,b>c
	3.0~3.9	4.20 ± .714	
	2.0~2.9	3.72 ± .591	
College satisfaction	Bad	2.62 ± .433	60.995 (<.001) a<b<c,d
	Nor bad	3.53 ± .442	
	Good	4.38 ± .467	
	Very Good	4.79 ± .273	
Motive	Employment	4.02 ± .719	2.756 (0.46) a,b<c,d
	Recommendation	3.99 ± .703	
	Aptitude	4.35 ± .631	
	Other	4.72 ± .314	

전공 만족도: 학업성적 / 대학생활 만족도 / 입학 동기에 따라 유의한 차이

III. 연구 결과



Table 2. Nursing students' Corona Blue, Academic Procrastination and Major Satisfaction

	Mean \pm SD	Range
Corona Blue	1.55 \pm .62	1~4
Academic Procrastination	3.21 \pm .39	1~5
Major Satisfaction	4.17 \pm .69	1~5

III. 연구 결과



Table 3. Correlation between Corona Blue, Academic Procrastination and Major Satisfaction

	Corona Blue	Academic Procrastination	Major Satisfaction
Corona Blue	1		
Academic Procrastination	.412 (.000)	1	
Major Satisfaction	-.122 (.201)	-.224 (.018)	1

코로나 블루와 학업 지연은 양의 상관관계를 보임

전공만족도와 학업 지연은 음의 상관관계를 보임

III. 연구 결과



Table 4. Factors affecting Corona Blue

Spec.	Corona blue				
	B	SE	β	t	<i>p</i>
Constant	-.015	.417		-.032	.974
Major Satisfaction	-.223	.074	-.278	-3.026	.003
Motive	.049	.061	.072	.800	.425
Academic Procrastination	.725	1.36	.458	5.322	.000
F(<i>p</i>)	11.001 (<.001)				
Adjusted R ²	.236				

간호대학생의 코로나 블루에 영향을 미치는 요인 : 전공만족도, 학업 지연

- ✓ 간호대학생의 학업 지연과 전공 만족도는 유의한 양의 상관관계가 있는 것으로 분석되었음
: 비대면 강의 및 대면 강의 시 학업이 지연되지 않도록 세밀한 지도가 필요하며
다양한 학습 방법 및 교수법 적용 통해 학업이 지연되지 않도록 주의가 필요하다
- ✓ 간호대학생의 코로나 블루와 학업 지연은 유의한 양의 상관관계가 있는 것으로 분석되었음
: 코로나 블루 위험군은 학업 상담 및 교내 프로그램, 동아리 활동에 적극적으로 참여를 격려
학업 모니터링을 통해 학업 지연 시 학과 차원의 관리가 필요하다
- ✓ 결론적으로 코로나 블루는 간호대학생의 전공만족도를 감소시키고, 학업에도 소홀하게 하는 것으로 나타
나 간호대학생의 코로나 블루를 감소시키기 위한 대학 및 학과 차원의 전략과 계획을 수립하여 적용하도
록 노력이 필요하다

경청해 주셔서
감사합니다

Effect of Corona Blue on Nursing Students at a University